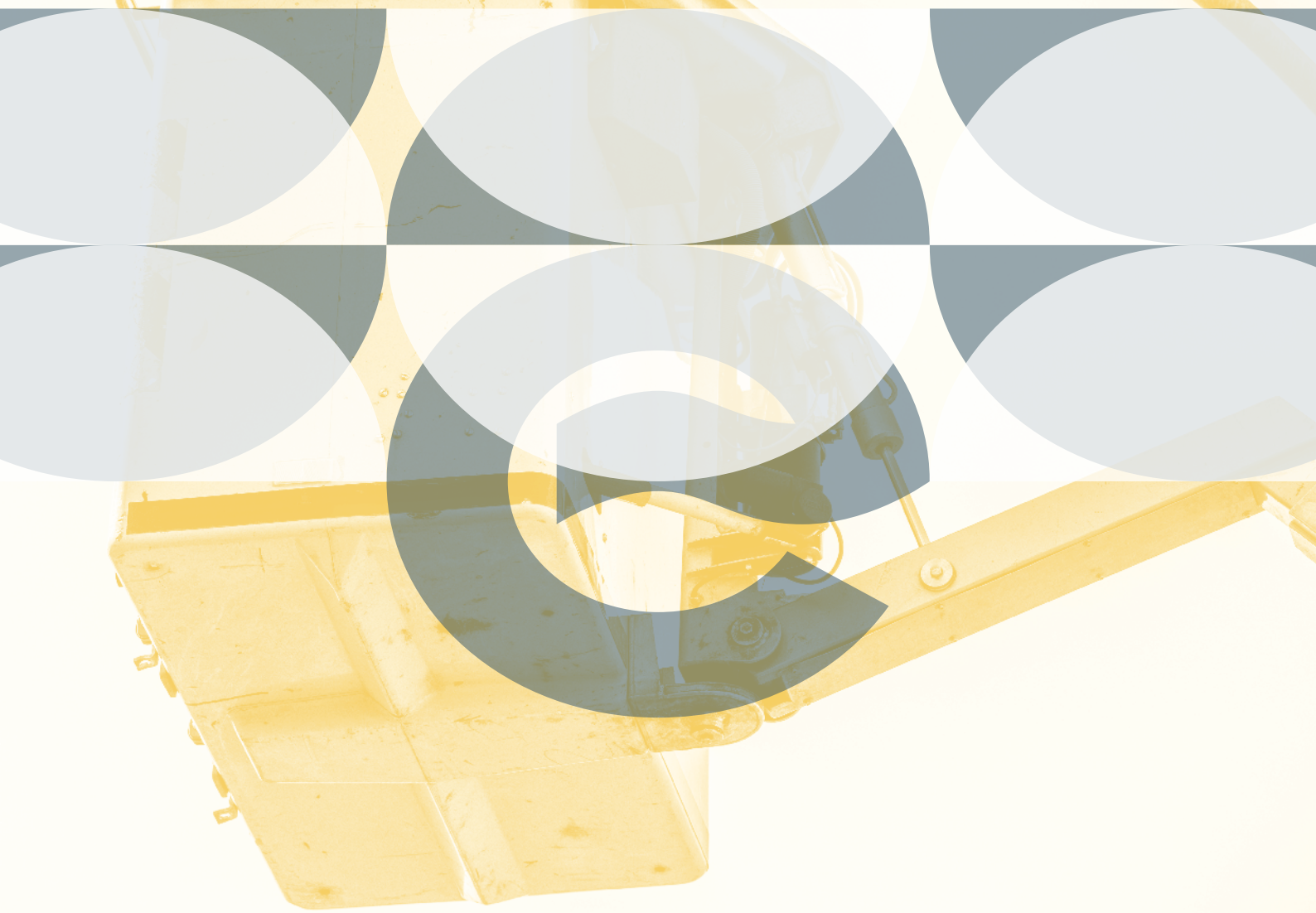


Geschäftsbericht 2018



«Wir sind die lokale Kraft, welche die Kunden täglich sicher und zuverlässig mit Strom, Wasser, Wärme und Telekommunikationsdiensten versorgt.»

Rudolf Eicher, CEO

5510
Internetkunden

1 396 589 m³

Wasser an Kunden geliefert

7 236 891

Franken Operating Cash Flow

40 685 392

Franken Umsatz

2 870 800 kWh

Wärme an Kunden geliefert

121 715 228 kWh

Elektrizität an Netzkunden geliefert

Gesellschafts- organe

Verwaltungsrat

Präsident

Rolf Christen, Gemeinderat, Busswil

Vizepräsident

Martin Buchli, Rechtsanwalt, Lyss

Mitglieder

Maya Bühler Gäumann, Heilpädagogin, Lyss

Pierette Glutz, lic. rer. pol., Lyss

Christian Künzler, Ingenieur FH, Twann

Stefan Nobs, Zimmermann, Lyss

Markus Zogg, Ing. Agr. FH, Grossaffoltern

Revisionsstelle

Ernst & Young AG, Bern

Geschäftsleitung

Rudolf Eicher, CEO, Lyss

Renato Mantese, CMO, Täuffelen

Marcel Schumacher, CFO, Lyss

Christoph Zimmermann, CTO, Büren an der Aare

Aktionäre

Einwohnergemeinde Grossaffoltern

Einwohnergemeinde Lyss

Einwohnergemeinde Worben

Impressum

Redaktion: Energie Seeland AG

Gestaltung: in flagranti communication & in flagranti design, Lyss

Bilder: Stefan Weber, Shutterstock, Marina Deluca, Simone Wälti, Himi AG, Quickline

Druck: Hertig + Co. AG, Lyss



Inhalt

- 6 Vorwort**
- 8 Lagebericht**
- 10 20-Jahre-Jubiläum**
- 12 Geschäftsbereiche**
 - 12 Elektrizität
 - 14 Wasser
 - 16 Kommunikation
 - 18 Shop
 - 19 Wärme
- 20 Mitarbeitende**
- 22 Finanzen**
 - 22 Bilanz
 - 23 Erfolgsrechnung
 - 24 Geldflussrechnung
 - 25 Anhang zur Jahresrechnung
 - 27 Revisionsbericht

Vorwort

Die Kraft von hier

Wir sind die lokale Kraft, welche die Kunden der ESAG sicher und zuverlässig über ihre Leitungen mit Strom, Wasser, Wärme und Telekommunikationsdiensten versorgt – jeden Tag!

Verwaltungsrat

Der Verwaltungsrat trat 2018 zu insgesamt acht Sitzungen zusammen. Er befasste sich nebst den ordentlichen Geschäften wie Budget, Rechnungsabschluss, Kreditbewilligungen und Kreditabrechnungen vor allem mit der Entwicklung der Unternehmensstrategie, den strategischen Grossprojekten, dem Riskmanagement und dem internen Kontrollsystem (IKS). Die ordentliche Generalversammlung fand am 28. Juni 2018 im «Weissen Kreuz» in Lyss statt, im Rahmen des 20-Jahre-Jubiläums waren dazu auch alle Mitarbeitenden eingeladen. Alle Anträge des Verwaltungsrates an die drei Aktionärs-gemeinden Lyss, Grossaffoltern und Worben wurden einstimmig genehmigt.

«Die Weiterentwicklung im vergangenen Jahr war dank dem grossen Einsatz des Verwaltungsrates, der Geschäftsleitung und aller Mitarbeitenden möglich.»

20 Jahre Albrecht Rychen

Seit der Gründung der ESAG, seit 20 Jahren, war Albrecht Rychen Mitglied des Verwaltungsrates und die letzten 16 Jahre dessen Präsident. Albrecht Rychen wurde an der Generalversammlung 2018 mit einer Laudatio durch Beatrice Simon verabschiedet. Albrecht Rychen führte die Sitzungen immer sehr strukturiert, förderte Diskussionen und sorgte dafür, dass alle ihre Meinungen einbrachten und die notwendigen Entscheidungen herbeigeführt wurden. Er schenkte grosses Vertrauen und liess der Geschäftsleitung Freiräume, war aber immer da, wenn Unterstützung notwendig war. Er hatte ein gutes «Gspüri» für Menschen und wirkte sehr integrierend. Für sein langes Wirken und die erfolgreiche Mitgestaltung der ESAG danken wir ihm ganz herzlich!

Strategie

Die ESAG ist in den letzten 20 Jahren sehr stark gewachsen. Der Verwaltungsrat und die Geschäftsleitung überarbeiteten 2018 deshalb die Strategie der Energie Seeland AG. Im Zentrum stand ein Anpassen von Organisation, Kernprozessen und Geschäftsfeldern auf die geänderten Realitäten. Neu formuliert wurden auch die Leitgedanken zur Geschäftstätigkeit in Form von Vision, Mission und Werten. Diese finden Sie auf der gegenüberliegenden Seite.

Ergebnisse

Die Gesamtleistung der Energie Seeland AG liegt 2018 mit 40,7 Mio. CHF 6,1% unter der Gesamtleistung des Vorjahres. Der Unternehmenserfolg liegt mit 1,68 Mio. CHF leicht über dem Niveau von 2017.

Herausforderungen

Die enorme Bautätigkeit im Versorgungsgebiet, die sehr grossen Sanierungen im Marktplatz und an der Bielstrasse in Lyss sowie viele kleine Sanierungen und Neuerschliessungen von Werkleitungen für Strom, Wasser, Wärme und Telekommunikation stellten und stellen weiterhin riesige Herausforderungen für die Energie Seeland AG und die Mitarbeitenden dar.

Dank

Ohne den grossen Einsatz des Verwaltungsrates, der Geschäftsleitung und aller Mitarbeitenden wäre die Weiterentwicklung der Energie Seeland AG im vergangenen Jahr nicht möglich gewesen. Dafür möchten wir allen unseren grossen Dank aussprechen. Ebenso danken wir unseren Kundinnen und Kunden, Partnern und Aktionären für das entgegengebrachte Vertrauen.

Rolf Christen
Präsident des
Verwaltungsrates

Rudolf Eicher
CEO

Mission

Die Mission beschreibt Zweck und Hauptaufgaben der ESAG.

- Die ESAG sorgt für die sichere Versorgung ihrer Kunden mit Elektrizität, Wärme, Wasser, Kommunikation im Auftrag der beteiligten Seeländer Gemeinden.
- Die ESAG schafft nachhaltige Lösungen, die wirtschaftlich, sozial und ökologisch verträglich sind.
- Die ESAG stellt sich den Herausforderungen des Markts.
- Sofern wirtschaftlich, agiert und investiert die ESAG regional und schafft damit lokalen Mehrwert.



Rolf Christen und Rudolf Eicher im Pumpwerk Schachen in Lyss.

Werte

Die ESAG lebt sechs Kernwerte nach innen und aussen:

- sicher
- kundenorientiert
- wirtschaftlich nachhaltig
- verlässlich
- engagiert
- fair

Vision

Wir sind das Adernetz der Region. Unsere cleveren Lösungen decken vitale Bedürfnisse mit höchster Verlässlichkeit ab.

Lage- bericht

Die Energie Seeland AG hat mit 2018 ein anspruchsvolles Jahr hinter sich. Die weiterhin sehr grosse Bautätigkeit im ganzen Versorgungsgebiet führte zu grossen Investitionen. Hinzu kommen weitere Investitionen für die finanzielle Beteiligung an der Wärme Lyss Nord AG und den Ausbau der Haushalte mit Glasfasern (Fiber to the Home). Der Cashflow sank im Vergleich zum Vorjahr von 8,95 Mio. auf 6,23 Mio. CHF. Der Unternehmensgewinn liegt mit 1,68 Mio. CHF leicht über dem Vorjahr.

Durchführung einer Risikobeurteilung

Die Energie Seeland AG führt ein detailliertes und risiko-
adäquates IKS (internes Kontrollsystem) und ein Risiko-
management. Mit diesem Vorgehen werden die erkannten
Risiken jeweils bewertet und entsprechende Massnahmen,
Verantwortlichkeiten, Kontrollhäufigkeiten und Dokumen-
tationen definiert. Das gesamte Risikomanagement wird
periodisch von der Geschäftsleitung nachgeführt und mindes-
tens einmal im Jahr durch den Verwaltungsrat geprüft und
freigegeben.

Bestellungs- und Auftragslage

Strom – Teil Netz

Der Stromkonsum ist im Jahr 2018 stabil geblieben. Die Energie Seeland AG geht davon aus, dass der Stromabsatz für die nächsten Jahre im bisherigen Bereich bleiben wird, mit leichtem Wachstumstrend aufgrund der Bautätigkeit und der Bevölkerungszunahme.

Strom – Teil Energie

Die Strommarktliberalisierung greift nun voll, die grösseren Kunden achten auf marktgerechte Preise und es liegen nur noch ganz kleine Margen drin. Wir sind sehr gut aufgestellt, gehen aber davon aus, dass der Absatz an Grosskunden leicht rückläufig sein wird.

Wasser

Der Wasserkonsum ist seit Jahren äusserst konstant, dies wird so bleiben.

Telekommunikation

Die Wachstumsrate ist im Bereich Internet mit 4% immer noch hoch, dies ist vor allem auf die Marktbearbeitung der Grundanschlusskunden sowie Neuerschliessungen zurückzuführen. Wir erwarten eine Stabilisierung im tiefen einstelligen Bereich. Wir stellen auch fest, dass sich Jüngere nur noch einen Mobileanschluss besorgen und ganz auf den Festnetztelefonanschluss verzichten. Die Energie Seeland AG gewinnt mit ihren Mobileangeboten auch hier weiterhin neue Kunden.

Wärme

Kleinere Erschliessungen konnten 2018 realisiert werden. Der Absatz von Wärme hat sich im Bereich von 2,8 GWh stabilisiert. Weiteres Potenzial für den Ausbau in angrenzende Quartiere wird laufend überprüft.

Forschungs- und Entwicklungstätigkeit

Die Energie Seeland AG führt keine Aktivitäten im Bereich Forschung und Entwicklung aus.

Aussergewöhnliche Ereignisse

Im Jahr 2018 wurde an vier aussergewöhnlichen Projekten gearbeitet:

Wärme Lyss Nord AG

Mit Abwärme der GZM Extraktionswerk AG kann ein grosser Teil von Lyss mit Wärme versorgt werden. Die Energie Seeland AG erarbeitete zusammen mit der GZM Extraktionswerk AG und der Seelandgas AG ein Ausführungsprojekt. Wir stecken aktuell in der Realisierungsphase der ersten Bauetappe im Bereich Industriering, Bielstrasse und Juraweg. Die Erweiterung in Richtung Birkenweg und Westring ist geplant, ein Ausbau in der Hauptstrasse wird geprüft. Seit Herbst 2018 werden rund 20 Kunden mit Wärme beliefert.

FTTH

Die Energie Seeland AG hat sich im Dezember 2013 entschlossen, ein Glasfasernetz (FTTH, Fibre to the Home) zu bauen und ihren Kunden die modernste Technologie zu erschliessen. Wir befinden uns in der Realisierungsphase. Rund 48% aller Kunden surfen bereits über Glasfaser.

Totalsanierung Marktplatz Lyss

Gemeinsam mit der Gemeinde Lyss wurden die Werkleitungen im Bereich zwischen Hirschenkreisel und Lyssbach saniert und eine neue Granitpflasterung eingebracht.

Totalsanierung Bielstrasse Lyss

Gemeinsam mit der Gemeinde Lyss und der Seelandgas AG wurden alle Werkleitungen saniert. Anschliessend stellte der Kanton die neue Strassengestaltung fertig.

Zukunftsaussichten

Die grosse Bautätigkeit wird 2019 und 2020 weitergehen. Die Überbauungen Wannermatt und Kambly-Areal werden weitere Erschliessungen auslösen. Geplant ist auch die Sanierung der Hauptstrasse in Lyss. Grosse Investitionen werden auch weiterhin für den Ausbau der Haushalte mit Glasfaser (Fiber to the Home) anfallen.

Jubiläum



Die ESAG feierte 2018 ihr 20-jähriges Bestehen. Doch statt einfach ein grosses Fest auszurichten, wurden verschiedene Aktionen lanciert und über das ganze Jubiläumsjahr verteilt.

Ziel war es, Kunden, Mitarbeitenden und Partnern für ihre Treue zu danken und ein ganzes Jahr voller Überraschungen zurückzugeben: beginnend mit einem grossen Wettbewerb zur Strassenbeleuchtung, gefolgt von einem Stand zum Weltwassertag auf dem Glaserplatz, Oster- und Sommergeschenken, einem Tag der offenen Türe im Wasserreservoir Schulwald bis hin zur E-Bike-Challenge sowie zu einer Herbstaktion und einer damit verbundenen Spende an die Stiftung Theodora.

Wer findet die rote Leuchte?

Während der Leuchten-Aktion mussten die Kunden zwischen dem 15. Januar und dem 11. März rote Strassenleuchten in Lyss, Busswil oder Grossaffoltern finden. Zu gewinnen gab es tolle Preise wie z. B. VIP-Tickets fürs Stars of Sounds in Aarberg.



Süsse Überraschung zu Ostern

Ist dieser Osterhase nicht zuckersüss? Zu Ostern erhielten Shop-Besucher diesen Schoggihasen geschenkt.





Weltwassertag am 22. März

Zum Weltwassertag war die ESAG auf dem Glaserplatz mit einem Stand präsent. Passanten erhielten einen Wassereimer geschenkt und konnten sich am Stand über die örtliche Wasserversorgung informieren.



4000 CHF für den E-Bike-Champion

Die ESAG lancierte die E-Bike-Challenge. 20 Teilnehmer hatten zwischen April und September je 20 Tage Zeit, mit dem E-Bike möglichst viele Kilometer zu sammeln. Marc Sonderegger aus Lyss gewann die E-Bike-Challenge und damit den Gutschein über 4000 CHF für ein E-Bike von Danis Bike & Adventure.



Tag des offenen Wasserreservoirs

Woher kommt eigentlich unser Trinkwasser? Die Antwort auf diese Frage lieferte die ESAG am Tag des offenen Wasserreservoirs. Am 26. Mai öffnete die ESAG ihr Tor zum Wasserreservoir Schulwald für die lokale Bevölkerung. Bei schönstem Wetter und sommerlichen Temperaturen informierten sich rund 300 interessierte Besucher über die Lysser Wasserversorgung und genossen dazu eine Wurst vom Grill sowie erfrischende Getränke.



Positive Energie für die Region

Die ESAG lieferte für einmal nicht Strom und TV-Signale in die Haushalte ihrer Kunden, sondern Energie in Form von Kinderlachen. Eine Spende über 10000 CHF an die Stiftung Theodora ermöglicht den Traumdoktoren ihre Arbeit, z. B. im Kinderspital Biel. Eine Aktion, die vor allem jungen Familien im Einzugsgebiet der ESAG zugutekommt.

Ein grosser Dank gilt allen Mitarbeitenden, die zum Erfolg der Aktionen beigetragen haben.

Bau neuer Trafostationen

Die Wartezeit für den Bau neuer Trafostationen für Grosskunden hatte 2018 ein Ende. Gleich zwei Stationen konnten realisiert werden. Im Übrigen war das Jahr von zahlreichen Sanierungs- und Erschliessungsprojekten geprägt.

Erstmals seit mehreren Jahren erstellte die ESAG 2018 Trafostationen für private Mittelspannungsbezügler. Eine davon für die Cendres+Métaux SA und eine für die SPT Roth AG. Die ESAG zählt damit zwei neue Kunden zu ihren Mittelspannungsbezügern. Die Projekte bedurften während der Planung und Umsetzung einer intensiven und persönlichen Kundenbetreuung durch die ESAG.

Cendres+Métaux SA verlagert Produktion

Die Cendres+Métaux SA hatte sich dazu entschieden, einen Teil ihrer Produktion von Biel nach Lyss zu verlagern. Für den Betrieb des neuen Standortes war ein Anschluss ans Mittelspannungsnetz der ESAG und somit eine neue Trafostation erforderlich. Die Cendres+Métaux SA legt grossen Wert auf einen gesicherten und dokumentierten Zutritt in ihre Räumlichkeiten. Da für die ESAG ein schneller und dauernder Zutritt gewährleistet sein muss, wurde eine Fertigstation errichtet, welche von ausserhalb des Firmengeländes zugänglich ist. Somit konnte für Notfälle und für die zukünftigen Unterhaltsarbeiten ein rascher und unkomplizierter Zutritt erreicht werden. Der gewählte Standort bietet zudem den Vorteil, dass eventuelle weitere Gebäude einfach erschlossen werden können. Die Erschliessung der Produktion und der Administration erfolgt über eigene Kabelleitungen ab der neuen Station.

Steigender Bedarf bei der SPT Roth AG

Die SPT Roth AG ist eine langjährige ESAG-Kundin, die aufgrund ihres Wachstums von Jahr zu Jahr immer mehr Energie benötigt. Der Bau einer neuen Trafostation hatte sich deshalb aufgedrängt. Für die Kundin bedeutet dies mehr Versorgungssicherheit, gleichzeitig profitiert sie von günstigeren Netznutzungspreisen. Bei dieser Trafostation wurden zwei Transformatoren eingebaut, sodass die ESAG künftige Wartungsarbeiten ohne Versorgungsunterbruch ausführen kann.



Bauliche Kennzahlen 2018

- 15400 m neue Leitungen Niederspannung
- 2280 m neuen Leitungen Mittelspannung
- 4 neue Verteilkabinen
- 3 neue Trafostationen

Viele Sanierungs- und Erschliessungsprojekte

Der Bereich Elektrizität war 2018 durch eine Vielzahl von Sanierungs- und Erschliessungsprojekten geprägt. Unter anderem sind dies folgende:

Lyss

- Die Arbeiten am Industriering wurden weitgehend abgeschlossen. Innert zwei Jahren verlegten wir hier über 2000 m Rohrblock.
- Im Zusammenhang mit der Sanierung Marktplatz wurden sämtliche elektrischen Anlagen und die öffentliche Beleuchtung saniert.
- Das Projekt Friedhofweg/Kirchhübelweg mit einer Länge von ca. 600m wurde abgeschlossen.
- Die Erschliessung der Siedlung Marti am Murgeliweg 111 wurde mit einer Mittelspannungsleitung und einer Trafostation realisiert.

Busswil

Das Projekt Höhweg/Kappelgasse wurde weitgehend abgeschlossen.

Grossaffoltern

In der Farnigasse wurden zwischen Kosthofen und Grossaffoltern 1600 m Rohrblock verlegt. Somit ist das Industriegebiet in Suberg im Ring erschlossen.

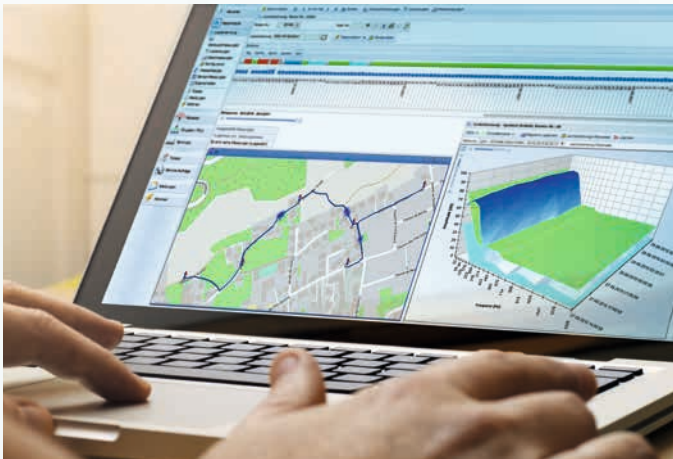
Neues Leck- Ortungssystem

Das Netz der örtlichen Wasserversorgung erhält bald ein neues Leck-Ortungssystem. Der Ersatz des alten Systems der ESAG wurde 2018 initialisiert. Die Anzahl Sanierungs- und Erschliessungsprojekte war im Berichtsjahr sehr hoch.

Lorno

Das bestehende System der ESAG, um Lecks in der Trinkwasserversorgung zu erkennen und zu lokalisieren, ist in die Jahre gekommen. Für die Fachleute wird es mit der veralteten Technik immer aufwendiger, ein Leck im Netz zu erkennen und zu orten.

2018 wurde das Projekt Lorno für die Installation einer neuen, automatisierten Leck-Überwachung initialisiert. Lorno ist der Produktname eines intelligenten Systems zur Früherkennung von Leckagen im Wasserleitungsnetz. Das System nimmt im Fall eines Lecks eine akustische Veränderung des Wasserschalls über ein Mikrofon direkt im Wasser wahr. Wird vom System ein Leck registriert, erfolgt automatisch eine Meldung an die zentrale Leitstelle des Systemanbieters. Die Alarmierung der zuständigen Fachperson erfolgt via E-Mail oder SMS.



Die Leck-Position wird auf einer Kartenansicht angezeigt.

Das Projekt mit einer Gesamtsumme von ca. 1,2 Mio. CHF wurde im August 2018 durch den Verwaltungsrat genehmigt. Die Umsetzung startet 2019 in Busswil.



Bauliche Kennzahlen 2018

2875 m neue Hauptleitungen
235 neue Schieber
29 neue Hydranten

Viele Sanierungs- und Erschliessungsprojekte

Der Bereich Wasserversorgung war 2018 durch eine Vielzahl von Sanierungs- und Erschliessungsprojekten geprägt. Unter anderem sind dies folgende:

Lyss

- Abschluss der Arbeiten im Industriering. Innert zwei Jahren ersetzen wir hier über 2000 m Wasserleitungen.
- Im Zuge der Marktplatz-Sanierung wurden sämtliche Hydranten ersetzt und verschiedene Zapfstellen für die Nutzung an Veranstaltungen installiert.
- Am Tulpenweg ersetzen wir die Wasserleitung auf einer Länge von 230 m.
- Abschluss der 2017 gestarteten Arbeiten am Friedhofweg/ Kirchhübeliweg auf einer Länge von ca. 600 m.
- Die Wasserleitungen am Dreihubelweg (ca. 320 m) und am Mattenweg (ca. 180 m) wurden saniert.

Busswil

Am Riedli-Meisenweg wurden ab Herbst 2018 ca. 600 m Wasserleitung saniert. Die Arbeiten dauern bis 2019 an. Eine besondere Herausforderung stellt die Verbindung zwischen Fulematt und Industriering dar. Dafür war eine Spülbohrung unter dem Lyssbach auf einer Länge von ca. 150 m nötig.

«Erster Glasfaserkunde mit
1 Gbit/s symmetrischer Verbindung.»

Die ESAG weist im umkämpften Markt einen erfreulichen Anstieg bei den Internetkunden aus. Das neue Quickline TV überraschte mit innovativen Möglichkeiten, und beim Ausbau des Highspeed-Internets auf Glasfaser konnten die Ziele der ESAG übertroffen werden. Der Pikettdienst optimierte seine Organisation.

Der Telekommunikationsmarkt ist auch 2018 hart umkämpft. Leider konnte die ESAG das Wachstum in diesem Geschäftsbereich nicht auf dem Niveau der Vorjahre halten. Das grösste Wachstum erzielte sie beim Internet. Hier stieg die Anzahl Kunden von 5299 (2017) auf 5510 (2018), was einem – im Markt nicht selbstverständlichen – Wachstum von rund 4% entspricht. Der Marktanteil im Versorgungsgebiet betrug damit Ende Jahr rund 51%.

Quickline lanciert neues TV-Produkt

Gegen Ende Jahr lancierte Quickline das neuen Quickline TV und die neue UHD-Box. Quickline war in der Branche schon öfters Vorreiterin mit der Einführung von innovativen TV-Produkten. So zum Beispiel mit der Replay-Funktion, die heute auch bei anderen Anbietern nicht mehr wegzudenken ist. Das neue Quickline TV bietet Nutzern nebst dem herkömmlichen TV-Programm neu eine kompakte Erlebniswelt. So sind Inhalte von Netflix, Youtube, Google, Sky, Spotify, DAZN usw. mit einem Klick auf der Fernbedienung verfügbar. Die persönlichen Empfehlungen zu Netflix-Serien sind schweizweit einzigartig.

Das neue Quickline TV.
Eine komplette Erlebnis-
welt mit 1 Klick.



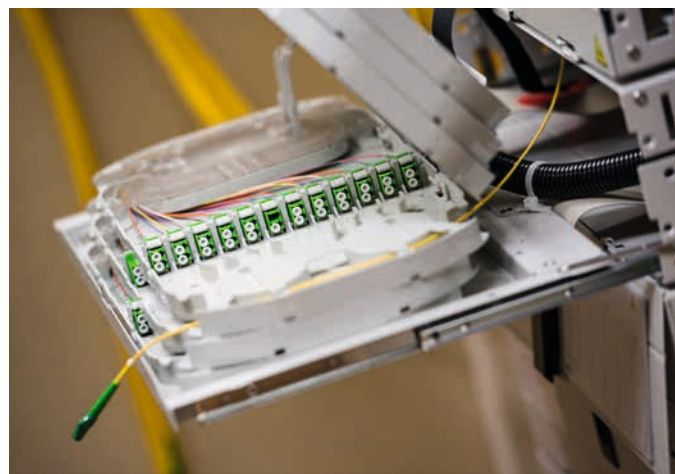
Kundschaft mit Glasfaser wächst

Die Glasfasertechnik wurde mit der Installation eines OLT (Optical Line Terminal) auf den neusten Stand der Technik gebracht. Beim Ausbau des Glasfasernetzes FTTH wurden die gesteckten Ziele übertroffen, der Ausbau ist damit auf Kurs. Per Ende Jahr zählte die ESAG 2668 Glasfaserkunden. Angestrebtes Ziel für 2018 waren 2568 Kunden.

Erfreulich ist, dass 2018 der erste Kunde mit einem Glasfaserprodukt mit 1 Gbit/s symmetrischer Verbindung unter Vertrag genommen werden konnte.

Stand der Kundenmigrationen von HFC (Hybrid Fiber Coax) auf FTTH

	HFC	FTTH
Lyss	44%	56%
Grossaffoltern	28%	72%



Das FTTH-Netz der ESAG liefert Highspeed-Internet bis ins Haus.



Leichtes Wachstum beim Internet

Neue Pikettorganisation eingeführt

Der Pikettdienst der ESAG stellt den Kundensupport bei grossen Störungen ausserhalb der regulären Arbeitszeit sicher. Zur Optimierung der internen Prozesse wurde der Pikettdienst 2018 neu organisiert und in je einen separaten Pikettdienst für den Bereich Kommunikation und für Elektrizität/Wasser/Wärme aufgeteilt. Zusätzliches Personal wurde rekrutiert und das IVR-System (Interactive Voice Response) der Telefonanlage entsprechend angepasst. Die neue Organisation gewährleistet eine noch schnellere und kompetentere Unterstützung der Kunden bei Störungen.

Kunden erhalten mehr Flexibilität

Das neue Produktportfolio von Quickline brachte den Kunden mehr Flexibilität bei der Abonnementswahl und folgte damit dem Ruf des Marktes. Gleichzeitig erhöhte es die Anforderungen ans Personal für die Beratung.

Im April lancierte Quickline das neue Produktportfolio. Die neue Angebotspalette für Internet, TV und Telefonie bietet den Quickline-Kunden zusätzliche Flexibilität bei der Abonnementswahl, da die einzelnen Produkte individuell kombiniert werden können. Mit der neuen Angebotspalette reagierte Quickline auf ähnliche etablierte Angebote der Mitbewerber und folgte damit einem Marktbedürfnis.

Für die Markteinführung wurden die Shop-Mitarbeitenden entsprechend geschult. Die Kunden erwarten eine Top-Beratung. Da sämtliche Bestell- und Kundenabwicklungsprozesse neu sind, waren Shop-Mitarbeitende und Vorgesetzte gleichermaßen gefordert, um die professionelle Beratung im Shop und am Telefon auf gewohnt hohem Niveau sicherzustellen.

«9838 Kunden im Shop bedient.»

Im Dezember lancierte Quickline zusätzlich das neue Quickline TV mit der neuen UHD-Box. 2018 wurden im Shop insgesamt 9838 Kunden bedient.



Quickline-Kunden stellen ihr Kombi-Paket selber zusammen.

Neuer Lernender im Shop

Seit August 2018 absolviert ein junger Lernender bei der ESAG die Ausbildung zum Kaufmann EFZ mit Schwerpunkt Shop. Junge Erwachsene auszubilden, ist eine wundervolle Aufgabe. Gleichzeitig erfordert sie seitens Berufs- und Praxisausbilder/-in viel Engagement, um den Lernenden eine fundierte Ausbildung zu bieten.

Anschluss ans WLN-Netz

2018 wurde eine von zwei Teilstrecken für den Anschluss des Wärmenetzes Stigli (ESAG) ans Netz der Wärme Lyss Nord AG (WLN) realisiert. In Zukunft bietet der Netzanschluss klare Verbesserungen für Kunden, die ESAG und die Umwelt.

Ein Meilenstein beim Bau des Fernwärmenetzes der ESAG ist der Anschluss an das Netz der Wärme Lyss Nord AG. Damit dieser Anschluss möglich ist, muss die Fernwärmeleitung der WLN auf einer Länge von ca. 2600 m von der GZM AG bis zur Kreuzung Beundengasse/Westring fertiggestellt sein. 2018 wurde die Teilstrecke Buchzopfen bis Bielstrasse in Betrieb genommen. Das letzte Teilstück vom Birkenweg bis zum Westring wird 2019 realisiert.

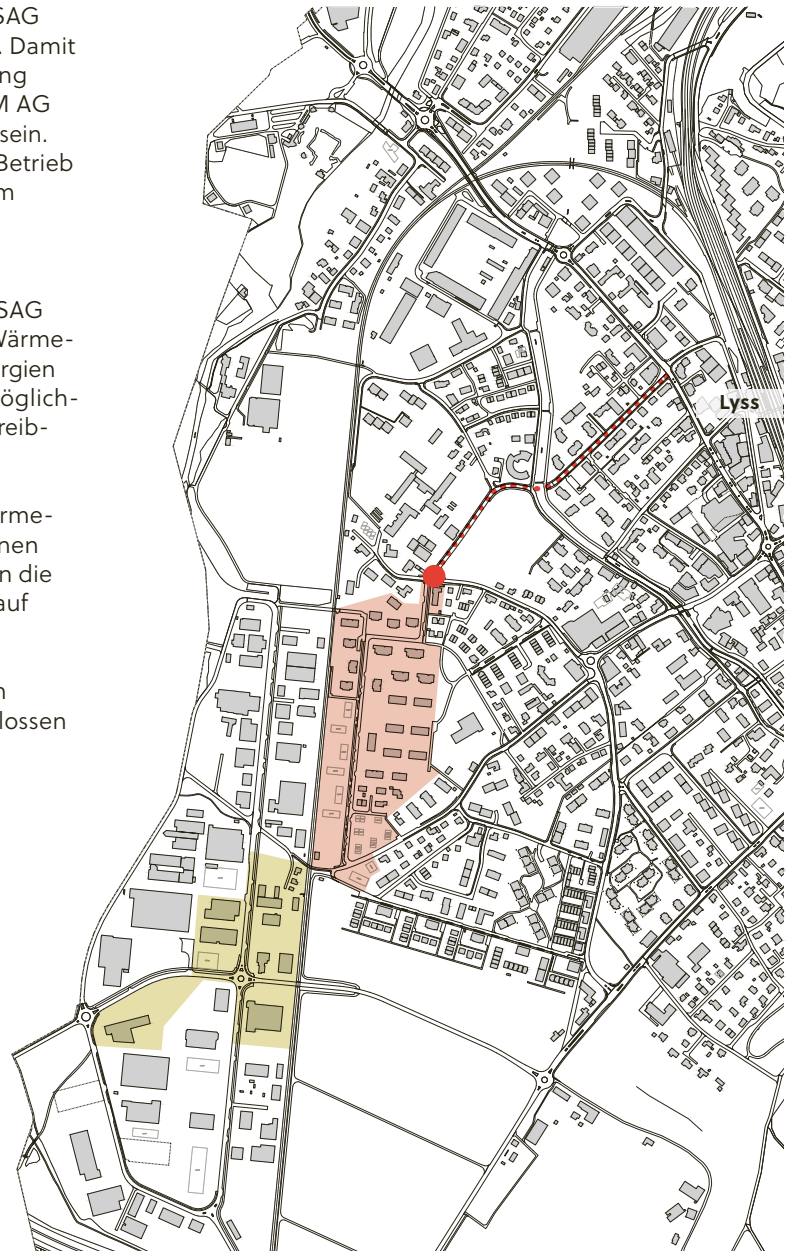
Aussichten für die Zukunft

Voraussichtlich im Herbst 2019 werden die Netze der ESAG und der WLN gekoppelt. Der Anschluss bewirkt beim Wärmeangebot der ESAG, dass der Anteil an erneuerbaren Energien von 20% auf ca. 80% steigt. Das ist im Rahmen der Möglichkeiten der ESAG ein grosser Schritt zur Reduktion von Treibhausgasen.

Gleichzeitig wird im Stigli der Anschluss an das Fernwärmeleitsystem der WLN erfolgen. Die ESAG hat dadurch einen besseren Überblick über den Leistungsbedarf und kann die Lasten im Netz gezielter steuern. Für die Kunden wird auf Wunsch ein Fernzugriff auf die Heizung ermöglicht.

Die Gebäude an der Kappelenstrasse 41 und 43 sind im Herbst 2018 durch das Fernwärmenetz der ESAG erschlossen worden.

- Inbetriebnahme 1995
- Inbetriebnahme 2015
- Geplanter Anschluss an das Netz der Wärme Lyss Nord AG (WLN)
- Teilstück vom Birkenweg bis zum Westring



Die ESAG bietet eine Vielfalt an Aufgaben in unterschiedlichen Funktionen und Berufen an. Die Mitarbeitenden erfüllen ihre Aufgaben engagiert und mit Leidenschaft, um für die Kunden Bestleistungen zu erbringen.

8

Jahre beträgt das durchschnittliche Dienstalter der Mitarbeitenden.

3

Lernende absolvieren bei der ESAG eine Ausbildung.

Der Personalbestand belief sich per 31. Dezember 2018 auf 67 Personen (Vorjahr 64). Den langjährigen Dienstjubilaren und der gesamten Belegschaft wird für ihre tatkräftige Mitarbeit herzlich gedankt.

Dienstjubiläen

- 10 Jahre** Roman Kessi, Betriebsmonteur Wasser
Martin Spring, Betriebsmonteur Wasser
Werner Thierstein, Techniker Kommunikation
- 15 Jahre** Andreas Gfeller, Leiter Technik HFC & FTTH
Gerhard Nowotny, Leiter Bau & Betrieb Glasfaser
- 20 Jahre** Beat Wanner, Techniker Kommunikation
- 30 Jahre** Daniel Colmano, Brunnenmeister
Jürg Marti, Leiter Metering & Netzkundenbetreuung
Rudolf Segessenmann, Sachbearbeiter Planung & Projekte

Lehrbetrieb für verschiedene Berufe

Die ESAG bietet motivierten Jugendlichen eine fundierte Ausbildung in den Berufen Kaufmann/Kauffrau EFZ, Netzelektriker/-in EFZ und Geomatiker/-in EFZ. 2018 hat die ESAG drei Lernende beschäftigt.

Engagiert für die Kunden

62,79

Vollzeitstellen werden durch

67

Mitarbeitende besetzt.

Anzahl Vollzeitstellen
im Jahresdurchschnitt



Eintritte

1. Januar

Felix Wiesendanger, Leiter Produkte & PR

1. August

Fabian Frey, Lernender Netzelektriker EFZ

1. August

Diego Masci, Lernender Kaufmann EFZ

1. September

Sabine Kuhn, Mitarbeiterin ESAG-Shop

8. Oktober

Stefan Stuber, Betriebsmonteur Wasser

1. Dezember

Stefan Binggeli, Betriebsmonteur Wasser

Austritte

18. März

Steve Leuenberger, Lernender Netzelektriker EFZ

31. März

Tiziano Maeder, Netzelektriker

31. Oktober

Adrian Gehri, Betriebsmonteur Wasser

Finanzen

Bilanz

Beträge in CHF

Aktiven	31.12.2018	31.12.2017
Umlaufvermögen	11 118 105	12 358 970
Flüssige Mittel	1 186 646	1 394 563
Kurzfristig gehaltene Aktiven mit Börsenkurs	13 740	11 590
Forderungen aus Lieferungen und Leistungen	8 819 109	10 026 240
Übrige kurzfristige Forderungen	69 574	42 190
Vorräte	600 000	600 000
Aktive Rechnungsabgrenzungen	429 036	284 387
Anlagevermögen	68 792 574	64 726 407
Sachanlagen	64 720 257	60 647 090
Finanzanlagen	2 473 316	2 480 316
Beteiligungen	1 599 001	1 599 001
Total Aktiven	79 910 679	77 085 377

Passiven	31.12.2018	31.12.2017
Kurz- und mittelfristiges Fremdkapital	14 051 802	12 475 380
Verbindlichkeiten aus Lieferungen und Leistungen	4 544 950	5 130 212
Kurzfristige verzinsliche Verbindlichkeiten	7 000 000	5 000 000
Übrige kurzfristige Verbindlichkeiten	735 808	978 523
Passive Rechnungsabgrenzungen	1 771 044	1 366 645
Langfristiges Fremdkapital	10 451 000	10 492 000
Langfristige verzinsliche Verbindlichkeiten	8 042 000	8 070 000
Rückstellungen	2 409 000	2 422 000
Eigenkapital	55 407 877	54 117 997
Aktienkapital	6 450 000	6 450 000
Gesetzliche Gewinnreserve	10 000 000	10 000 000
Freiwillige Gewinnreserve	37 280 000	36 127 000
Bilanzgewinn	1 677 877	1 540 997
Total Passiven	79 910 679	77 085 377

Erfolgsrechnung

Beträge in CHF

	2018	2017
Betrieblicher Gesamtertrag	40 685 392	43 344 663
Handelsertrag Elektrizität	20 639 189	20 395 127
Handelsertrag Wasser	2 404 963	2 369 382
Handelsertrag Wärme	428 002	420 286
Handelsertrag Kommunikation	7 213 402	6 925 222
Ertrag aus Arbeiten und Dienstleistungen	8 658 168	10 590 453
Übriger Ertrag	1 341 668	2 644 193
Betrieblicher Aufwand	-39 178 634	-42 068 203
Handelsaufwand	-16 206 078	-15 361 928
Material und Dritteleistungen	-9 213 472	-10 397 038
Personalaufwand	-7 237 380	-6 998 986
Abschreibungen	-4 565 191	-7 413 401
Sonstiger Betriebsaufwand	-1 956 513	-1 896 850
Betriebsgewinn vor Zinsen und Steuern	1 506 758	1 276 460
Finanzertrag	350 787	154 299
Finanzaufwand	-105 839	-69 693
Betrieblicher Nebenerfolg	38 461	43 160
Ordentlicher Unternehmensgewinn vor Steuern	1 790 167	1 404 226
Ausserordentlicher Ertrag	16 295	270 512
Jahresgewinn vor Steuern	1 806 462	1 674 738
Steuern	-129 582	-135 116
Jahresgewinn	1 676 880	1 539 622

Geldflussrechnung

Beträge in CHF

Fonds flüssige Mittel	2018	2017
Jahresgewinn	1 676 880	1 539 622
Abschreibungen Anlagevermögen	4 565 191	7 413 401
Gewinn aus Anlageabgängen	0	-164 000
Veränderung kurzfristig gehaltene Aktiven mit Börsenkurs	-2 150	-1 740
Veränderung Forderungen aus Lieferungen und Leistungen	1 207 131	-1 186 350
Veränderung übrige kurzfristige Forderungen	-27 384	34 974
Veränderung Vorräte und nicht fakturierte Dienstleistungen	0	0
Veränderung aktive Rechnungsabgrenzungen	-144 649	45 181
Veränderung Verbindlichkeiten aus Lieferungen und Leistungen	-186 812	-1 027 594
Veränderung übrige kurzfristige Verbindlichkeiten	-242 715	780 528
Veränderung passive Rechnungsabgrenzungen	404 399	965 662
Veränderung übrige langfristige Verbindlichkeiten	0	0
Veränderung Rückstellungen	-13 000	4 000
Geldfluss aus Geschäftstätigkeit	7 236 891	8 403 684
Investitionen Finanzanlagen	0	-1 500 000
Desinvestitionen Finanzanlagen	7 000	0
Investitionen Beteiligungen	0	0
Desinvestitionen Beteiligungen	0	0
Investitionen Sachanlagen	-9 036 808	-9 945 266
Desinvestitionen Sachanlagen	0	164 000
Geldfluss aus Investitionstätigkeit	-9 029 808	-11 281 266
Geldzuflüsse aus kurz- und langfristigen verzinslichen Forderungen	0	0
Geldabflüsse aus kurz- und langfristigen verzinslichen Forderungen	0	0
Geldzuflüsse aus kurz- und langfristigen verzinslichen Verbindlichkeiten	2 000 000	8 000 000
Geldabflüsse aus kurz- und langfristigen verzinslichen Verbindlichkeiten	-28 000	-3 800 000
Dividendenausschüttung	-387 000	-387 000
Geldfluss aus Finanzierungstätigkeit	1 585 000	3 813 000
Anfangsbestand flüssige Mittel per 1.1.	1 394 563	459 145
Endbestand flüssige Mittel per 31.12.	1 186 646	1 394 563
Veränderung flüssige Mittel	-207 917	935 418

Anhang zur Jahresrechnung 2018

Beträge in CHF

Angaben zu Bilanz- und Erfolgsrechnungspositionen

	31.12.2018	31.12.2017
Forderungen aus Lieferungen und Leistungen		
Gegenüber Dritten	8 224 988	9 111 343
Gegenüber Beteiligungen	129 849	84 194
Gegenüber Aktionären	524 272	890 703
Delkredere	- 60 000	- 60 000
Total	8 819 109	10 026 240

Vorräte

Rohmaterial, Hilfs- und Betriebsstoffe	600 000	600 000
Total	600 000	600 000

Sachanlagen

Betriebsliegenschaften	3 195 001	2 995 001
Grundstücke	2 273 895	2 273 895
Anlagen und Einrichtungen	59 026 361	55 168 194
Fahrzeuge	225 000	210 000
Total	64 720 257	60 647 090

Finanzanlagen

	Beteiligungsquote		
Darlehen an Nahestehende		900 000	907 000
Darlehen an Nahestehende mit Rangrücktritt		1 000 000	1 000 000
Anteile Kasernenkorporation Lyss	5,94%	1	1
Youtility AG, Bern	7,50%	300 000	300 000
Quickline Holding AG, Nidau	3,69%	273 315	273 315
Total		2 473 316	2 480 316

Beteiligungen

	Beteiligungsquote		
Wasserverbund Seeland AG, Biel	22,64%	1 200 000	1 200 000
Seelandgas AG, Lyss	22,17%	399 000	399 000
Wärme Lyss Nord AG, Lyss	33,33%	1	1
Total		1 599 001	1 599 001

Die Beteiligungsquote entspricht überall sowohl der kapital- als auch der stimmenmässigen Beteiligung im Geschäftsjahr 2018 und 2017.

Verbindlichkeiten aus Lieferungen und Leistungen

Gegenüber Dritten	2 449 596	3 072 909
Gegenüber Beteiligungen	173 280	254 300
Gegenüber Aktionären	1 922 074	1 803 003
Total	4 544 950	5 130 212

Angaben über die in der Jahresrechnung angewandten Grundsätze

Allgemein

Die vorliegende Jahresrechnung wurde gemäss den Bestimmungen des Schweizer Rechnungslegungsrechts (32. Titel des Obligationenrechts) erstellt. Die wesentlichen angewandten Bewertungsgrundsätze, welche nicht vom Gesetz vorgeschrieben sind, sind nachfolgend beschrieben. Dabei ist zu berücksichtigen, dass zur Sicherung des dauernden Ge-deihens des Unternehmens die Möglich-keit zur Bildung und Auflösung von stillen Reserven wahrgenommen wird.

Vorräte

Die Bewertung der Vorräte erfolgt zu Anschaffungs- bzw. Herstellungskosten. Die Anschaffungs- und Herstellungskosten werden nach dem FIFO-Verfahren (first in – first out) ermittelt.

Wertschriften und Finanzanlagen

Kurzfristig gehaltene Wertschriften sind zum Börsenkurs am Bilanzstichtag bewertet. Auf die Bildung einer Schwankungsreserve wird verzichtet. Die Finanzanlagen um-fassen langfristig gehaltene Wertschriften ohne Börsenkurs oder beobachtbaren Marktpreis sowie Darlehen an Mitarbei-tende. Sie sind höchstens zu Anschaffungs-kosten abzüglich allfälliger Wertberichti-gungen bewertet.

Sachanlagen

Die Bewertung der Sachanlagen erfolgt zu Anschaffungs- oder Herstellungskosten abzüglich abgelaufener Abschreibungen und abzüglich Wertberichtigungen. Die Sachanlagen, mit Ausnahme von Land, werden linear abgeschrieben. Bei Anzeichen einer Überbewertung werden die Buch-werte überprüft und gegebenenfalls wert-berichtigt.

Nettoerlöse aus Lieferungen und Leistungen

Die Umsätze aus Lieferungen und Leistun-gen werden mit der Rechnungsstellung erfasst. Diese erfolgt, wenn die Leistungen erbracht sind, spätestens am Ende des Berichts-jahres.

Leasinggeschäfte

Leasing- und Mietverträge werden nach Massgabe des rechtlichen Eigentums bilanziert. Entsprechend werden die Auf-wendungen als Leasingnehmerin bzw. Mieterin periodengerecht im Aufwand er-fasst, die Leasing- bzw. Mietgegenstände selber jedoch nicht bilanziert.

31.12.2018 31.12.2017

Kurzfristige verzinsliche Verbindlichkeiten

Gegenüber Dritten	7 000 000	5 000 000
Total	7 000 000	5 000 000

Übrige kurzfristige Verbindlichkeiten

Gegenüber Dritten	661 070	908 025
Gegenüber Vorsorgeeinrichtungen	74 738	70 498
Total	735 808	978 523

Langfristige verzinsliche Verbindlichkeiten

Gegenüber Dritten (fällig nach mehr als 5 Jahren)	8 000 000	8 000 000
Gegenüber Aktionären (fällig innerhalb von 1–5 Jahren)	42 000	70 000
Total	8 042 000	8 070 000

Rückstellungen

Wasserversorgung	930 000	930 000
Kommunikationsanlagen	380 000	380 000
Energie Vertrieb	690 000	690 000
Kaltberg	30 000	30 000
Pensionskasse	97 000	97 000
Personalzusatzkosten	282 000	295 000
Total	2 409 000	2 422 000

Abschreibungen

Betriebsliegenschaften	113 320	280 863
Grundstücke	0	0
Anlagen und Einrichtungen	4 401 174	6 622 949
Fahrzeuge	50 697	109 590
Total	4 565 191	7 013 402

Wertberichtigungen

Beteiligung Wärme Lyss Nord AG, Lyss	0	399 999
Total	0	399 999

Weitere Angaben

Anzahl Vollzeitstellen im Jahresdurchschnitt	62,79	61,85
---	--------------	--------------

Antrag über die Verwendung des Bilanzgewinnes

Jahresgewinn	1 676 880	1 539 622
Vortrag vom Vorjahr	997	1 375
Bilanzgewinn	1 677 877	1 540 997
Zuweisung an die gesetzliche Gewinnreserven	0	0
Dividende 6%	387 000	387 000
Zuweisung an die freiwillige Gewinnreserve	1 290 000	1 153 000
Vortrag auf neue Rechnung	877	997

Wesentliche Ereignisse nach dem Bilanzstichtag

Es sind keine wesentlichen Ereignisse nach dem Bilanzstichtag zu verzeichnen.

Honorar für die Revisionsstelle

Die Revisionsstelle der Energie Seeland AG wird jährlich gewählt. Für das Geschäftsjahr 2018 war dies die Ernst & Young AG. Das Revisionshonorar beträgt CHF 17000.– bis 18000.–. Die Revisionsstelle hat im Geschäftsjahr für andere Dienstleistungen CHF 7725.– erhalten.

Erläuterungen zu ausserordentlichen, einmaligen oder periodenfremden Positionen in der Erfolgsrechnung

Betrieblicher Nebenerfolg

Im betrieblichen Nebenerfolg sind die Erträge aus Vermietung der Betriebsliegenschaften enthalten.

Ausserordentlicher Ertrag

Die Erträge resultieren hauptsächlich aus Wiedereingängen von schon abgeschriebenen Forderungen.



Ernst & Young AG
Schanzenstrasse 4a
Postfach
CH-3001 Bern

Telefon: +41 58 286 61 11
Fax: +41 58 286 68 18
www.ey.com/ch

An die Generalversammlung der
Energie Seeland AG, Lyss

Bern, 6. Mai 2019

Bericht der Revisionsstelle zur Jahresrechnung

Als Revisionsstelle haben wir die Jahresrechnung der Energie Seeland AG, bestehend aus Bilanz, Erfolgsrechnung, Geldflussrechnung und Anhang zur Jahresrechnung (Seiten 22 bis 26), für das am 31. Dezember 2018 abgeschlossene Geschäftsjahr geprüft.

Verantwortung des Verwaltungsrates

Der Verwaltungsrat ist für die Aufstellung der Jahresrechnung in Übereinstimmung mit den gesetzlichen Vorschriften und den Statuten verantwortlich. Diese Verantwortung beinhaltet die Ausgestaltung, Implementierung und Aufrechterhaltung eines internen Kontrollsystems mit Bezug auf die Aufstellung einer Jahresrechnung, die frei von wesentlichen falschen Angaben als Folge von Verstössen oder Irrtümern ist. Darüber hinaus ist der Verwaltungsrat für die Auswahl und die Anwendung sachgemässer Rechnungslegungsmethoden sowie die Vornahme angemessener Schätzungen verantwortlich.

Verantwortung der Revisionsstelle

Unsere Verantwortung ist es, aufgrund unserer Prüfung ein Prüfungsurteil über die Jahresrechnung abzugeben. Wir haben unsere Prüfung in Übereinstimmung mit dem schweizerischen Gesetz und den Schweizer Prüfungsstandards vorgenommen. Nach diesen Standards haben wir die Prüfung so zu planen und durchzuführen, dass wir hinreichende Sicherheit gewinnen, ob die Jahresrechnung frei von wesentlichen falschen Angaben ist.

Eine Prüfung beinhaltet die Durchführung von Prüfungshandlungen zur Erlangung von Prüfungsnachweisen für die in der Jahresrechnung enthaltenen Wertansätze und sonstigen Angaben. Die Auswahl der Prüfungshandlungen liegt im pflichtgemässen Ermessen des Prüfers. Dies schliesst eine Beurteilung der Risiken wesentlicher falscher Angaben in der Jahresrechnung als Folge von Verstössen oder Irrtümern ein. Bei der Beurteilung dieser Risiken berücksichtigt der Prüfer das interne Kontrollsystem, soweit es für die Aufstellung der Jahresrechnung von Bedeutung ist, um die den Umständen entsprechenden Prüfungshandlungen festzulegen, nicht aber um ein Prüfungsurteil über die Wirksamkeit des internen Kontrollsystems abzugeben. Die Prüfung umfasst zudem die Beurteilung der Angemessenheit der angewandten Rechnungslegungsmethoden, der Plausibilität der vorgenommenen Schätzungen sowie eine Würdigung der Gesamtdarstellung der Jahresrechnung. Wir sind der Auffassung, dass die von uns erlangten Prüfungsnachweise eine ausreichende und angemessene Grundlage für unser Prüfungsurteil bilden.

Prüfungsurteil

Nach unserer Beurteilung entspricht die Jahresrechnung für das am 31. Dezember 2018 abgeschlossene Geschäftsjahr dem schweizerischen Gesetz und den Statuten.

Berichterstattung aufgrund weiterer gesetzlicher Vorschriften

Wir bestätigen, dass wir die gesetzlichen Anforderungen an die Zulassung gemäss Revisionsaufsichtsgesetz (RAG) und die Unabhängigkeit (Art. 728 OR) erfüllen und keine mit unserer Unabhängigkeit nicht vereinbaren Sachverhalte vorliegen.

In Übereinstimmung mit Art. 728a Abs. 1 Ziff. 3 OR und dem Schweizer Prüfungsstandard 890 bestätigen wir, dass ein gemäss den Vorgaben des Verwaltungsrates ausgestaltetes internes Kontrollsystem für die Aufstellung der Jahresrechnung existiert.

Ferner bestätigen wir, dass der Antrag über die Verwendung des Bilanzgewinnes dem schweizerischen Gesetz und den Statuten entspricht, und empfehlen, die vorliegende Jahresrechnung zu genehmigen.

Ernst & Young AG

Andreas Schwab-Gatschet
Zugelassener Revisionsexperte
(Leitender Revisor)

Adrian Pust
Zugelassener Revisionsexperte

Die Kraft von hier.

ENERGIE SEELAND AG
BEUNDENGASSE 1, 3250 LYSS
T 032 387 02 22
ESAG-LYSS.CH, ESAG@ESAG-LYSS.CH

